



MUSAN KENTÄN YLEISSUUNNITELMA

5.5.2023

ARKKITEHDIT MY



SUUNNITTELUN LÄHTÖKOHDAT JA TAVOITTEET

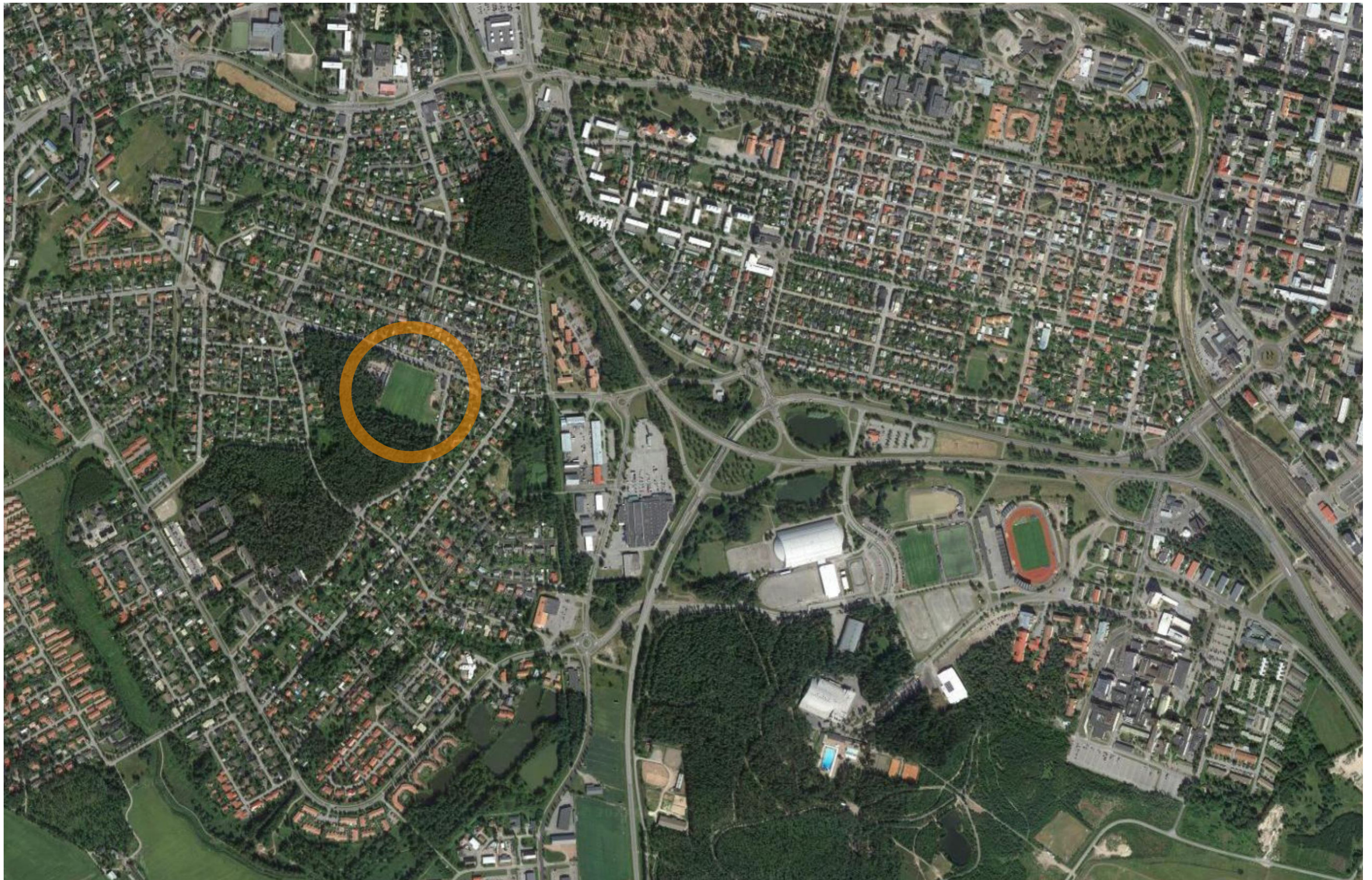
Musan kenttä on perinteikäs kaupunginosajoukkueen kotikenttä, josta on vuosien kuluessa muodostunut koko kaupungin tasolla merkittävän urheiluseuran harjoitus- ja kilpailutoiminnan keskus. Kenttä on toiminut pitkään nykyisessä muodossaan ja monet siihen liittyvät rakenteet ovat jo käyttöikänsä päässä. Kentän ja sen ympäristön toiminnalliset ominaisuudet vastaavat heikosti nykypäivän vaatimuksia.

Kenttään liittyen on vuosina 2021-2022 tehty kaksi valtuustoaloitetta koskien paikoitusalueen laajentamista ja kentän toiminnallisuuden kehittämistä. Infrajohtamisen toimintayksikkö käynnisti keväällä 2022 Musan kentän pysäköintijärjestelyjä koskevan suunnitelman laatimisen yhdessä Musan Salaman, liikunta- ja nuorisoyksikön sekä liikuntapaikat-toimintayksikön kanssa. Suunnittelun aikana todettiin tarve laatia alueelle myös laajempaa kokonaisuutta koskeva yleissuunnitelma, jossa esitetään alueen tulevan kehittämisen maankäytölliset ja toiminnalliset ratkaisut. Porin kaupunki käynnisti Musan kentän yleissuunnitelman laatimisen joulukuussa 2022.

Yleissuunnitelman tavoitteeksi asetettiin ratkaisujen etsiminen kenttäalueen keskeisten toimintojen kehittämiseen, sijoitteluun ja mitoitukseen, sisäisen liikenteen järjestämiseen sekä aluerakenteiden, kuten aitojen, porttien ja valaistuksen sijoitteluun. Tavoitteena on ollut kehittää alueesta idyllinen ja toimiva paikka sekä merkittävän kokoluokan urheiluseuran harjoitus- ja kilpailutoiminnalle että asukkaita palvelevalla lähiliikunnalle. Alueen kehittäminen on myös osa koko kaupungin kattavaa liikuntapaikkasuunnitelmaa, jonka laatiminen on parhaillaan käynnissä keväällä 2023.

Yleissuunnitelma toimii alueen tulevan asemakaavamuutoksen pohjana, ja varsinaiset toteutussuunnitelmat laaditaan yleissuunnitelman pohjalta seuraavissa suunnitteluvaiheissa. Toteutussuunnittelun ja toteuttamisen ajankohdat päätetään myöhemmin.

Yleissuunnitelman on laatinut Arkkitehdit MY. Työtä on ohjannut Porin kaupungin ja Musan Salaman edustajista koostuva ohjausryhmä. Yleissuunnitelmaluonnoksia on esitelty ja kehittämisideoita kerätty alueen asukkaille ja kentän käyttäjille järjestetyssä yleisötilaisuudessa Länsi-Porin koululla 8.3.2023. Tilaisuudessa kootut kommentit suunnitelmien kehittämisestä on hyödynnetty suunnittelussa. Kooste kommentteista on sivulla 12.







SUUNNITTELUN LÄHTÖKOHTIA JA OSA-ALUEITA

Saattoliikenteen järjestäminen

Pysäköintialueen laajentaminen

Pyöräpysäköinti

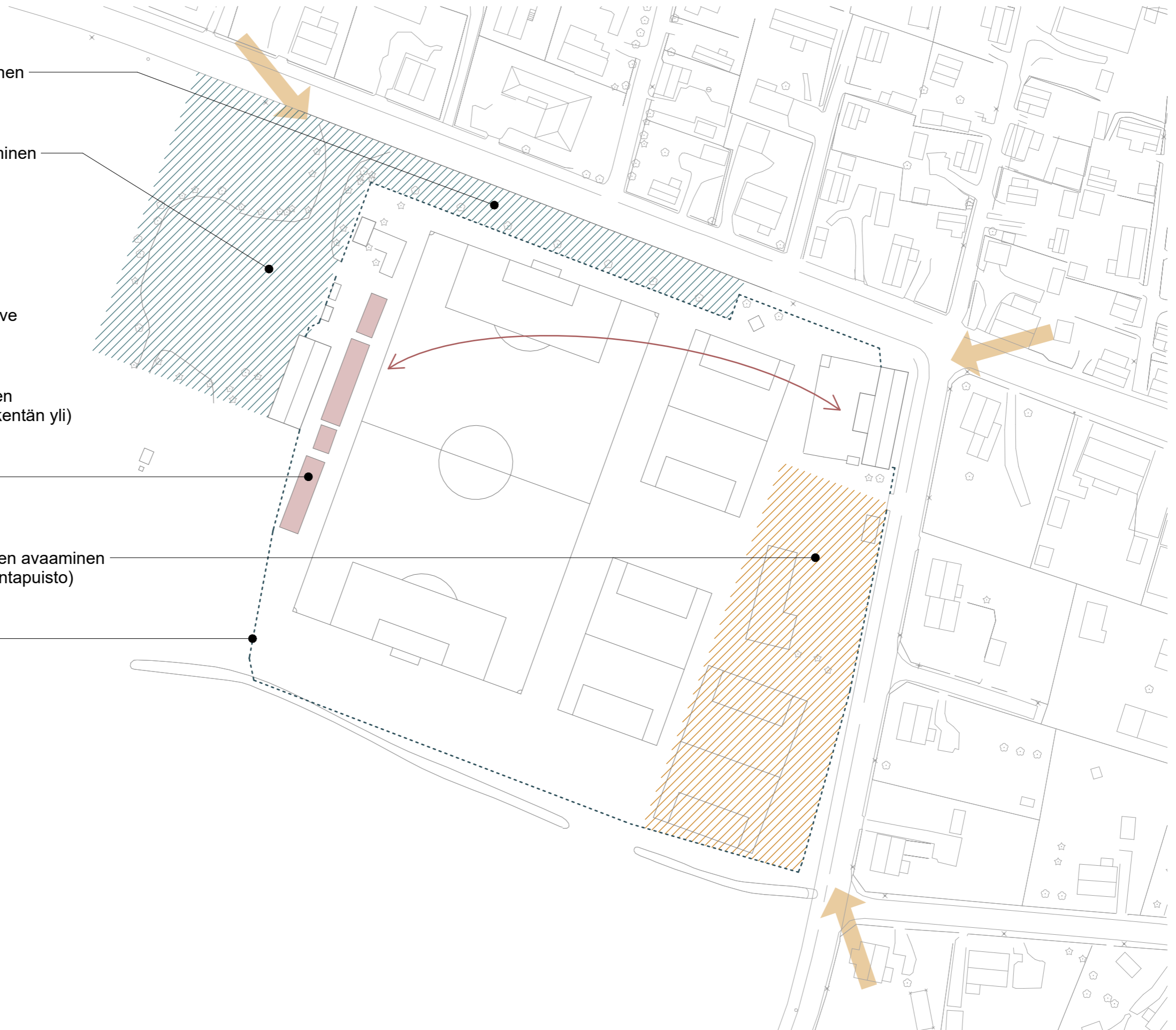
Kenttien sijoittelu ja tilantarve

Katsomon ja kahvion välisen
kulun selkeyttäminen (nyt kentän yli)

Katsomon uusiminen

Rinteentien puoleisen alueen avaaminen
julkiseen käyttöön (lähiliikuntapuisto)

Aidan uusiminen



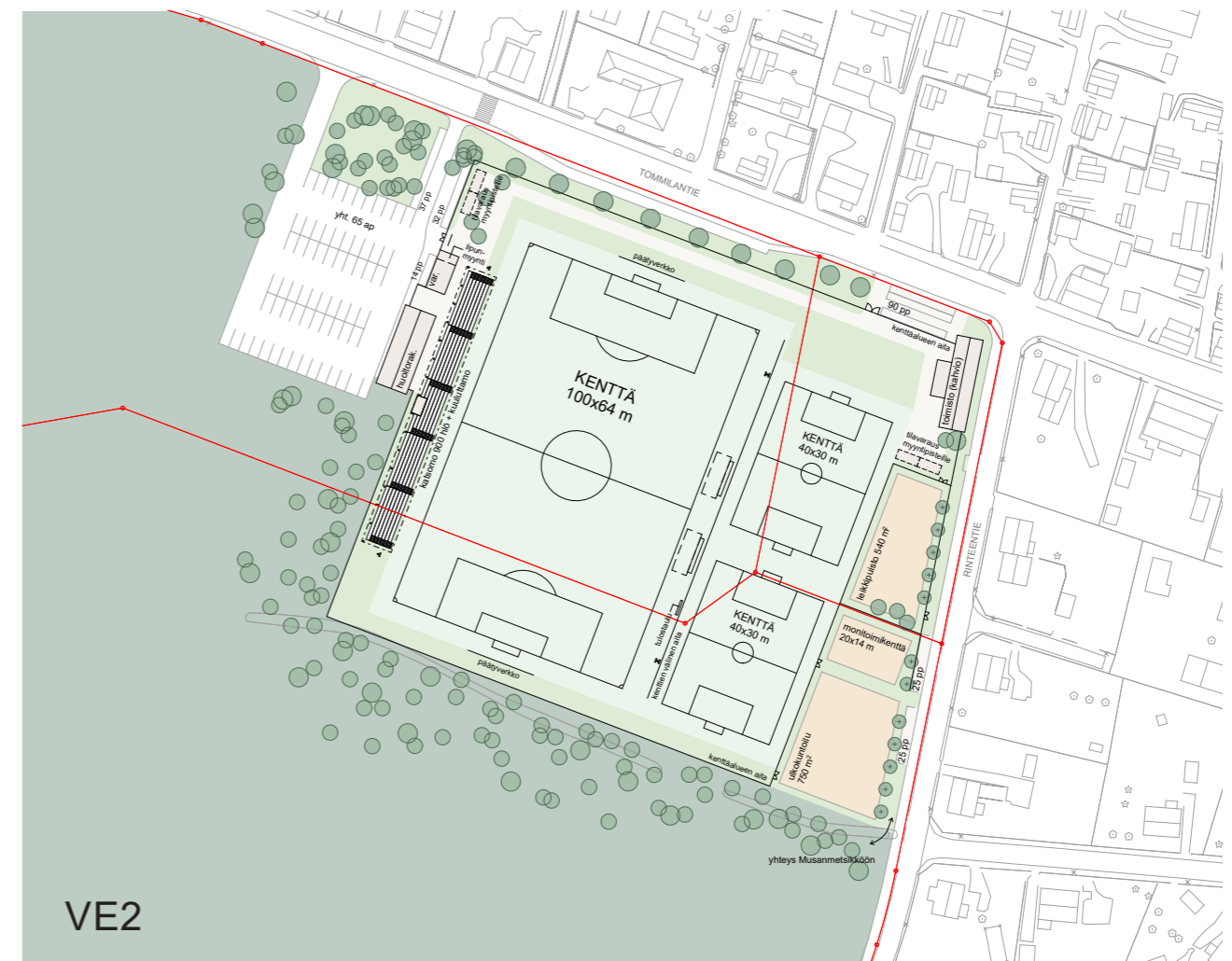
YLEISSUUNNITELMALUONNOKSET

Luonnosvaiheessa esitettiin kaksi vaihtoehtoista ratkaisua, joista molemmissa lähtökohtana oli sijoittaa alueelle yksi täysimittainen jalkapallokenttä ja kaksi pienempää juniorikenttää. Kentän itäpuolelle sijoitettiin nykyistä leikkikentän ympäristöä kehittäen lähiliikuntapuisto.

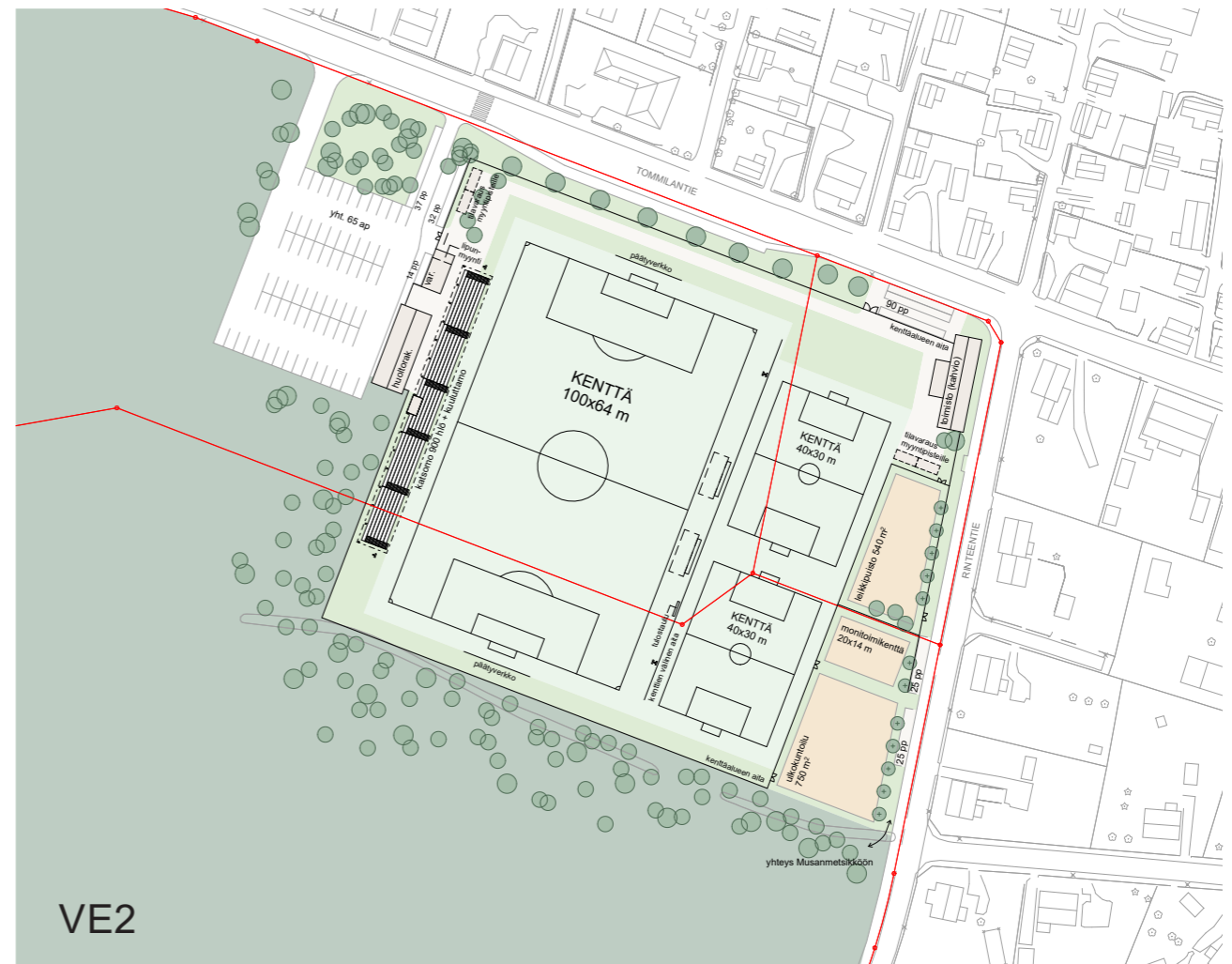
Yleissuunnitelman luonnosvaiheen yksi keskeinen kysymys oli ratkaista pääkentän suunta ja sen myötä myös muiden alueen toimintojen ja niiden välisten yhteyksien sijoittuminen. Vaihtoehdossa 1 pääkenttä oli käännetty itä-länsisuuntaiseksi ja katsomo sijoitettiin Tommilantien varteen kentän pohjoispuolelle.

Vaihtoehdossa 2 kenttä säilyi nykyisen kentän tapaan pohjois-eteläsuuntaisena ja katsomo sijaitsi nykyisen katsomon tavoin huoltorakennuksen edessä kentän länsipuolella.

Muilta osin ratkaisut toimintojen sijoittamisen suhteen olivat molemmissa vaihtoehdoissa pääperiaatteiltaan yhdenmukaiset. Vaihtoehdossa 2 lähiliikuntapuisto oli kenttien edellyttämästä tilantarpeesta johtuen pinta-alaltaan hieman pienempi.



SUUNNITELMAVAIHTOEHDOT LUONNOSVAIHEESSA



KENTTIEN MITOITUSTARKASTELUJA

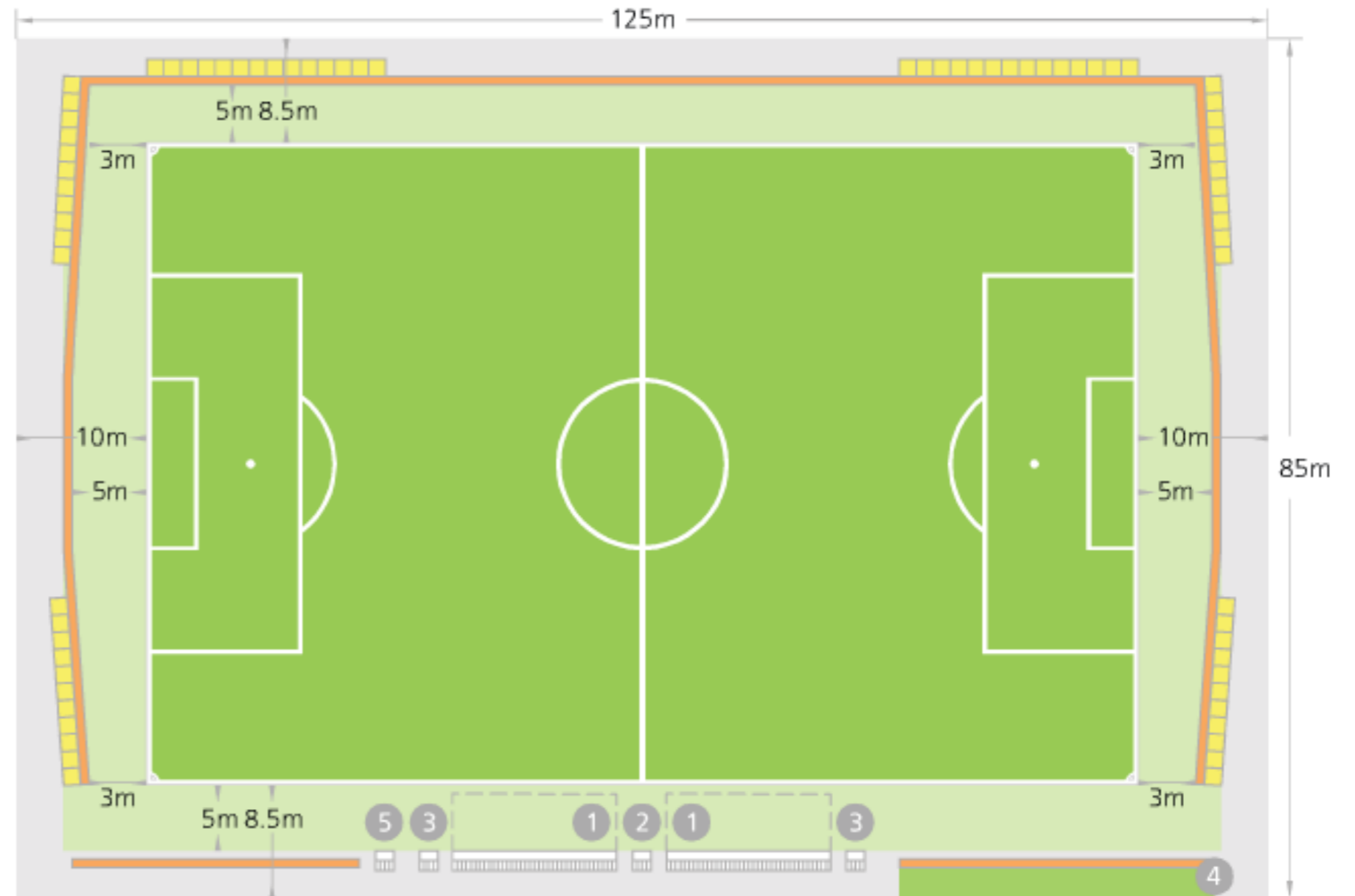
Palloliitto on määrittänyt pelikentille luokittelun sarjatasojen mukaan. Miesten Ykkönen sijoittuu luokkaa 2 ja Miesten Kakkonen sekä Naisten Ykkönen luokkaan 3. Luokassa 2 pelikentän pituuden on oltava 100–105 metriä ja leveyden 64–68 metriä. Luokassa 3 pelikentän vähimmäismitat ovat 95x55 metriä. Palloliiton suositus kentän mitoiksi on 105x68 metriä. Mitat perustuvat kauden 2023 määräyksiin.

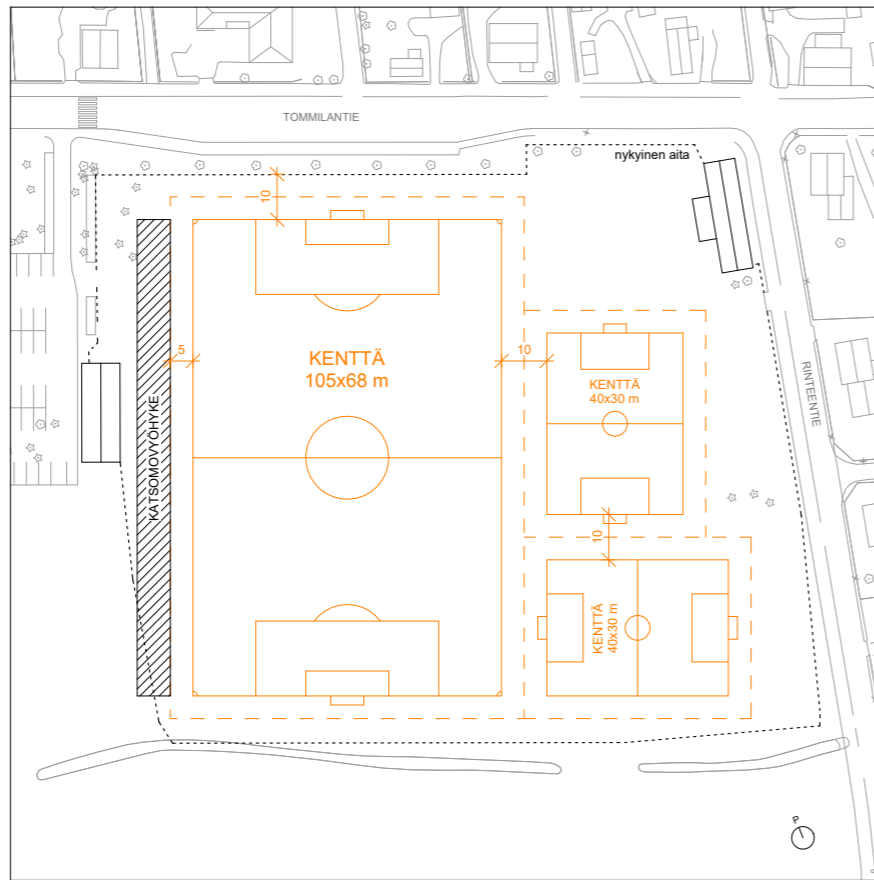
Luonnosvaiheessa tutkittiin kenttien sijoittelua ja suuntausta kahdella erikokoisella pääkentällä: 100x64 metriä ja 105x68 metriä. Kenttää ympäröivän alueen turvaetäisyytenä käytettiin 5 metriä. Tämän lisäksi kenttäalueelle mitoitettiin kaksi juniorikenttää, kooltaan 40x30 metriä. Luonnosvaiheen suunnitelmavaihtoehdot esitettiin 100x64-kokoisella kentällä.

LUOKKA 3

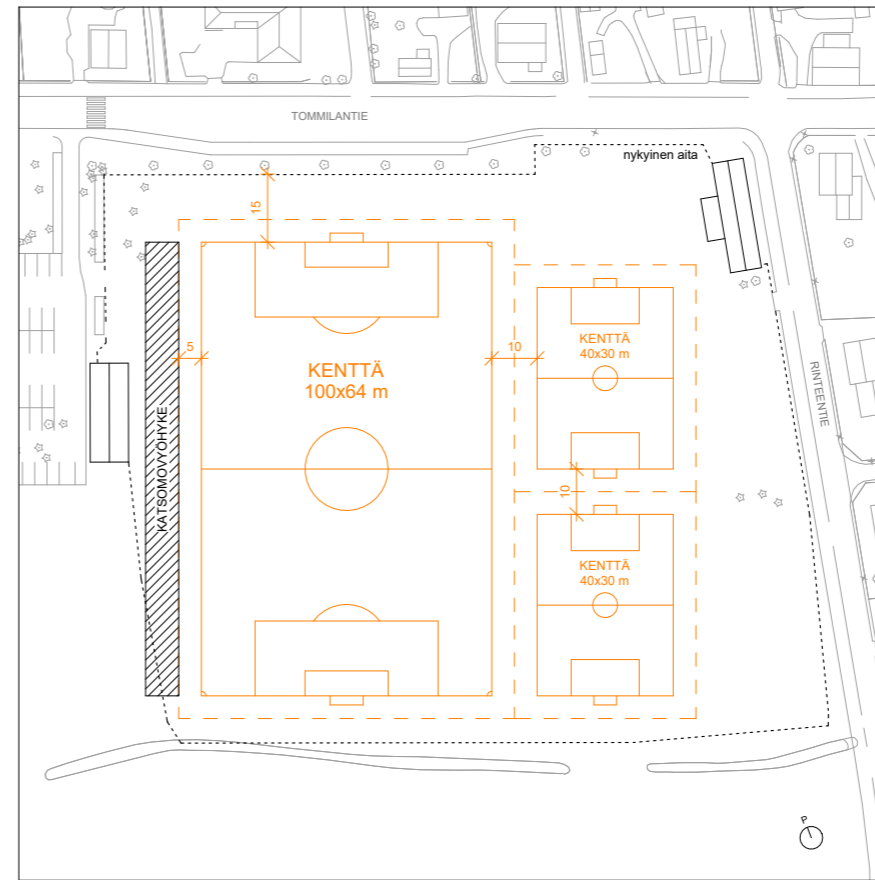
Miesten Kakkonen
Naisten Ykkönen
Poikien P17 SM
Poikien P20 SM
Tyttöjen T18 SM

Pelikentän minimikoko on 95 x 55 metriä
Palloliiton suositus on 105 x 68 metriä

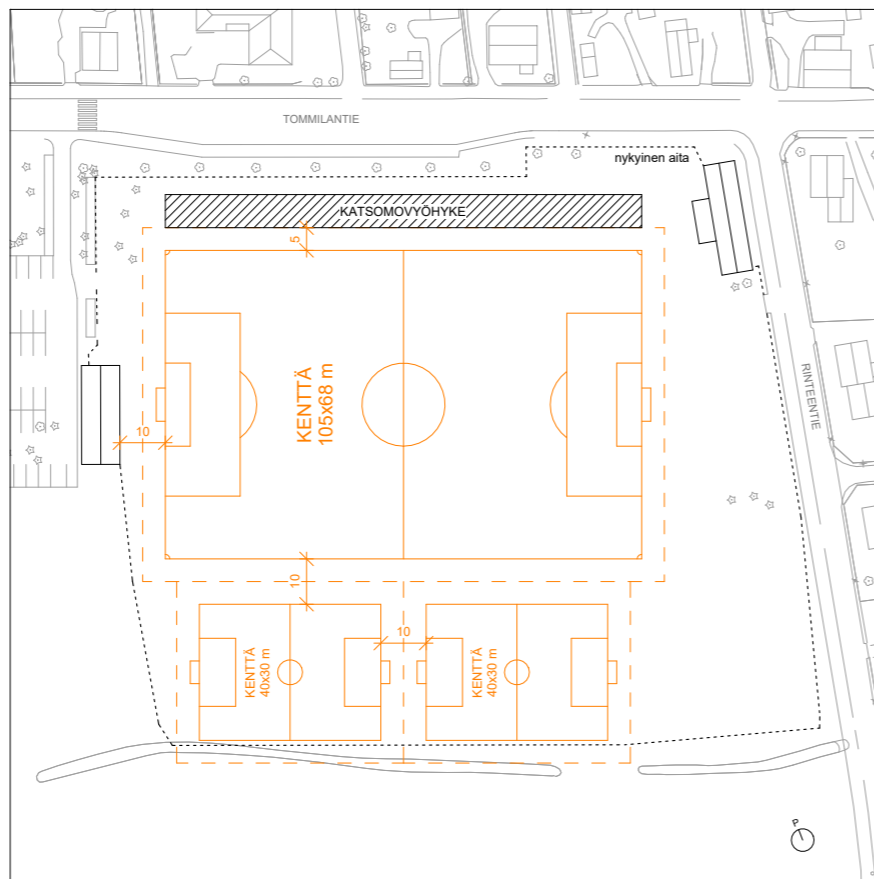




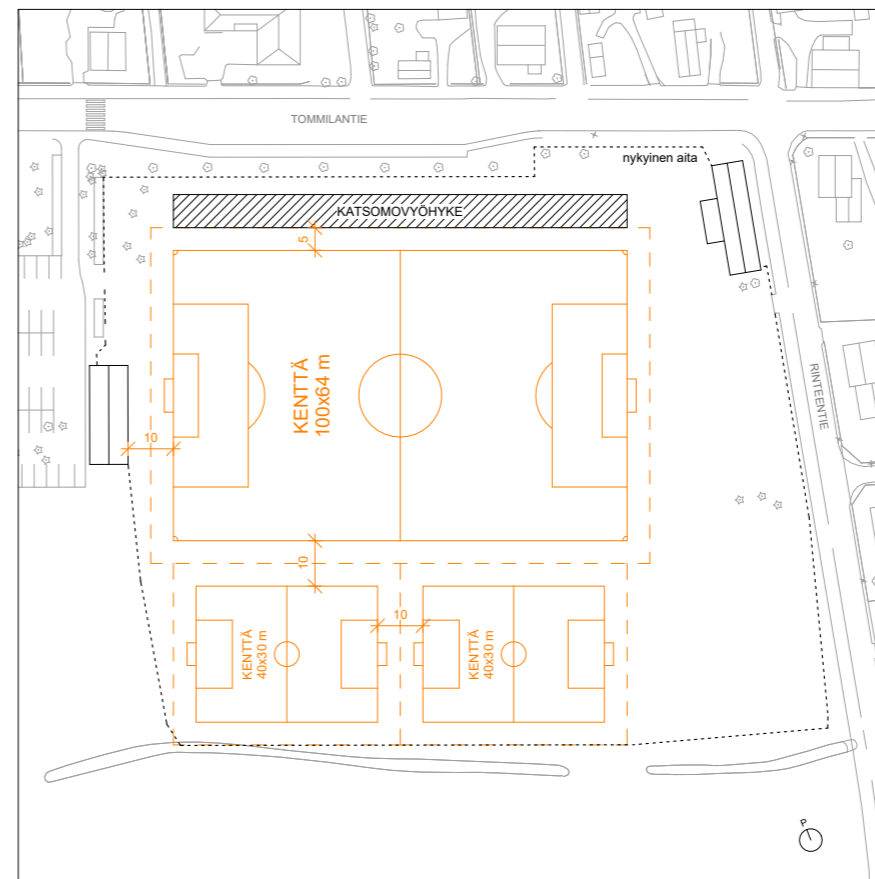
Kenttätutkielma pohjois-eteläsuunta 105x68 m



Kenttätutkielma pohjois-eteläsuunta 100x64 m



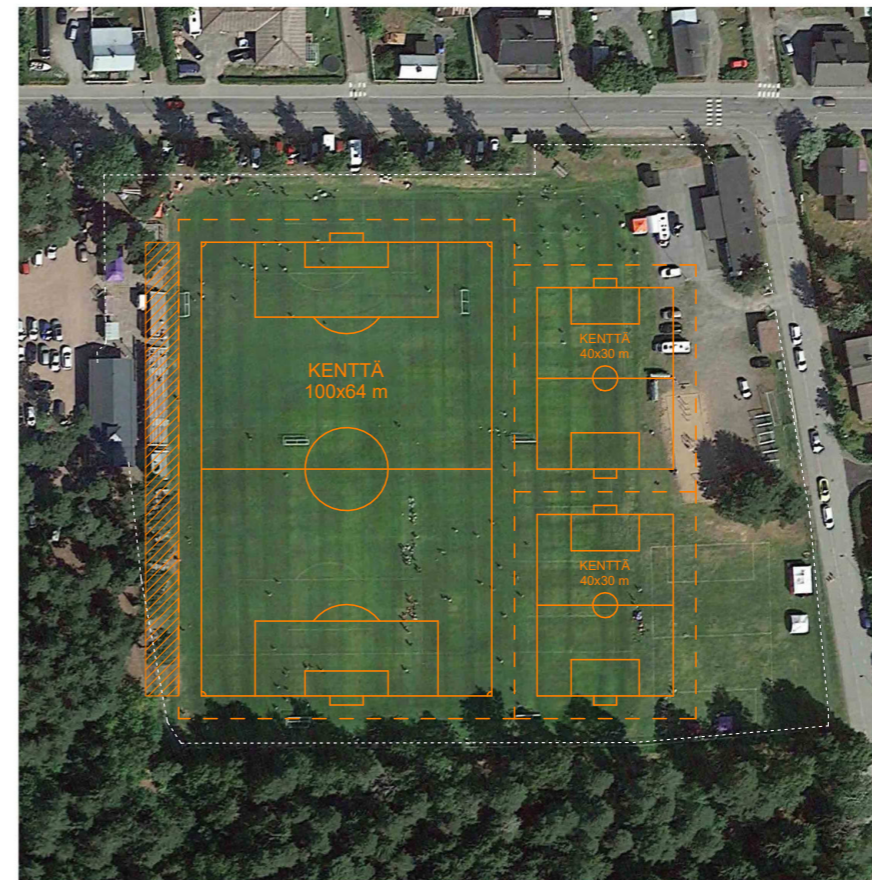
Kenttätutkielma itä-länsisuunta 105x68 m



Kenttätutkielma itä-länsisuunta 100x64 m



Kenttätutkielma pohjois-eteläsuunta 105x68 m



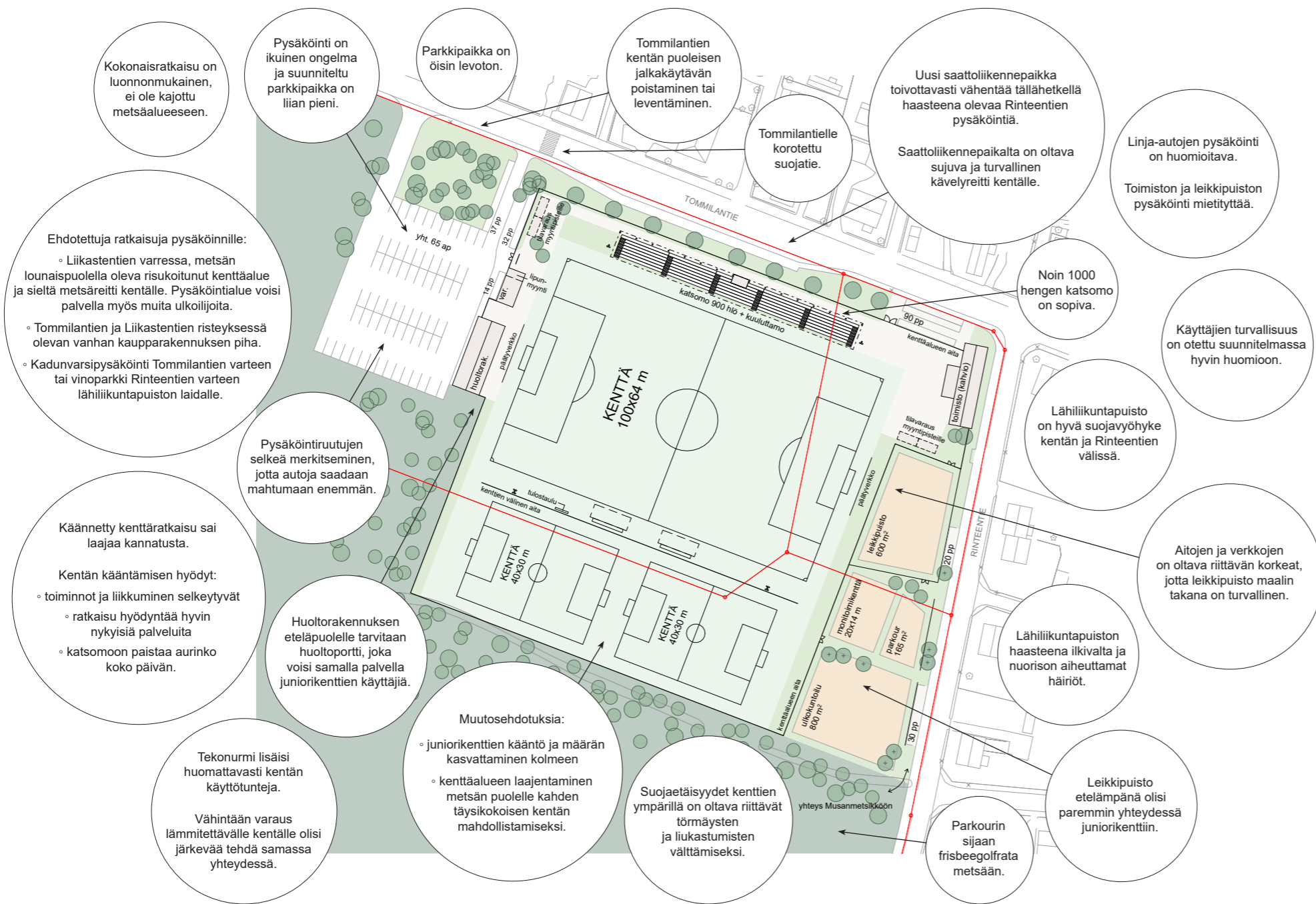
Kenttätutkielma pohjois-eteläsuunta 100x64 m



Kenttätutkielma itä-länsisuunta 105x68 m



Kenttätutkielma itä-länsisuunta 100x64 m

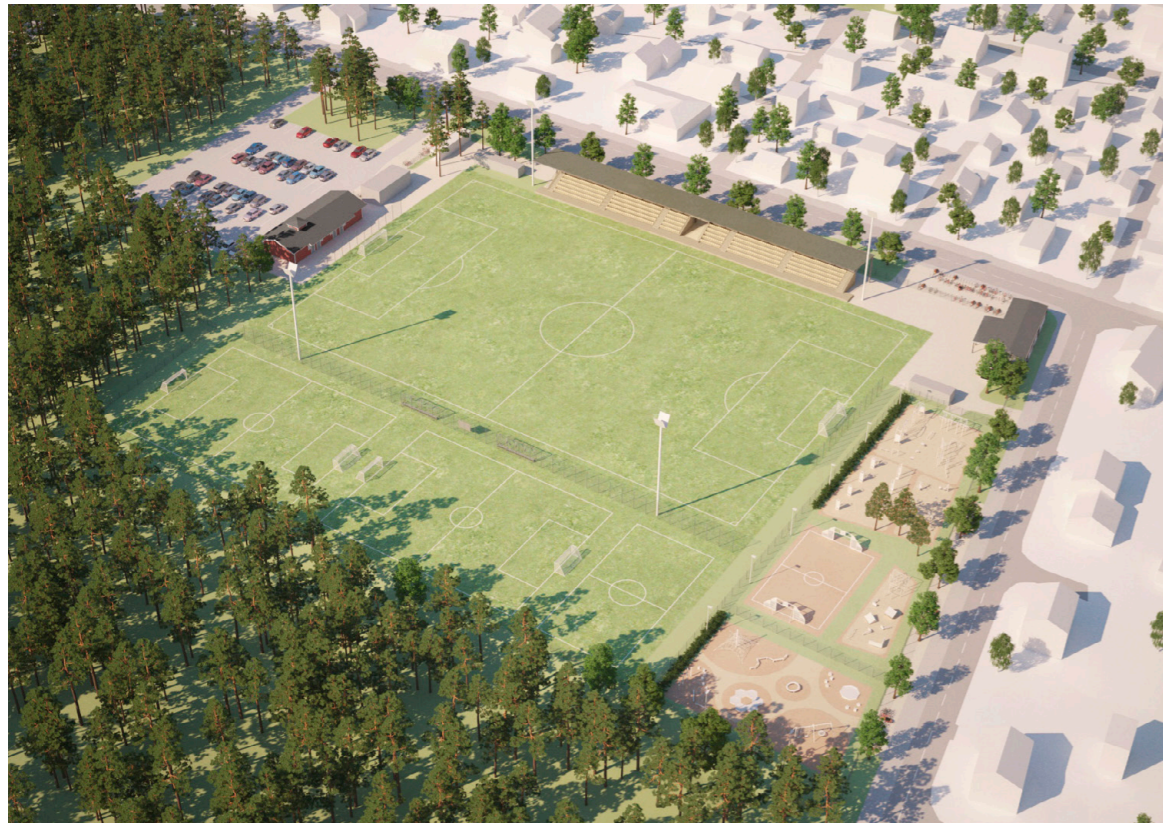


YLEISSUUNNITELMALUONNOKSISTA SAATU PALAUTE

Musan alueen asukkaille ja kentän käyttäjille järjestettiin asukastilaisuus Länsi-Porin koululla 8.3.2023. Paikalla oli noin 20 osallistujaa, koostuen alueen asukkaista sekä Musan Salaman edustajista ja pitkäaikaisista seura-aktiiveista ja kannattajista.

Tilaisuudessa esitettiin suunnitelman taustoja ja lähtökohtia sekä yleissuunnitelman kaksi luonnosvaihtoehtoa. Suunnitelmia käsiteltiin yhteiskeskustelussa sekä tilaisuuden lopuksi pienryhmissä.

Keskusteluista saatu palaute koottiin palautekoosteeseen (viereinen kuva). Luonnosvaihtoehdoista vaihtoehto 1 eli itä-länsisuuntaisen kentän ratkaisu sai vahvaa kannatusta.



YLEISSUUNNITELMA

Valmis yleissuunnitelmaratkaisu laadittiin yleissuunnitelmaluonnoksista saadun palautteen sekä suunnittelussa havaittujen tarkentamistarpeiden perusteella.

Valmis yleissuunnitelma laadittiin pohjautuen vaihtoehtoon 1, jossa pääkentän suuntausta käännettiin 90 astetta itä-länsisuuntaiseksi. Lisäksi luonnosvaiheen jälkeen alueen muiden toimintojen sijoittumista sekä niiden mitoitusta tarkennettiin.

TOIMINTOJEN SIOJITTUMINEN

Kentän kääntäminen selkeyttää eri toimintojen ja niiden välisten yhteyksien muodostumista. Yleisöalueet ja yleisön liikkuminen ottelutilanteissa rajautuvat kentän pohjoislaidalle ja joukkueiden kulku pukuhuonetoista kentälle sijoittuu vastaavasti kentän etelälaidalle. 900-paikkainen katsomo sijoittuu kentän pohjoispuolelle Tommilantien varteen. Kulku katsomoon ohjataan takakautta katsomon päädyistä sekä keskeltä kuuluttamon alta.

Pääkenttä on kooltaan 105x68 metriä ja turvaetäisyys kaikilla sivuilla on vähintään 3 metriä. Pääkentän eteläpuolelle sijoittuu kaksi 5v5-juniorikenttää sekä pienempi, etenkin harjoituskäyttöön soveltuva kenttä. Juniorikentät ovat kooltaan 40x30 metriä ja pienempi kenttä 30x15 metriä. Lisäksi pääkenttä on mahdollista jakaa kahdeksi 8v8-kentäksi tai neljäksi 5v5-kentäksi. Kenttäalue toteutetaan tekonurmikenttänä. Kentän rakentamisen yhteydessä varataan mahdollisuus tulevaisuudessa kentän lämmittämiseen, joka mahdollistaisi ulkokauden merkittävän pidentämisen.

Kenttä-alueen itäpuolelle, Rinteentien varteen, sijoittuu lähiliikuntapuistoalue. Nykyistä leikkipuistoa laajennetaan ja kunnostetaan. Aluetta kehitetään kaikkia alueen asukkaita sekä seuratoimintaa palvelevana lähiliikuntapaikkana.

Kenttäalue aidataan kauttaaltaan. Pääsisäänkäyntiportit kentälle ovat länsilaidalla pysäköintialueen yhteydessä ja pohjoislaidalla Tommilantien saattoliikennepaikan ja pyöräpysäköinnin yhteydessä. Pääkentän ja juniorikenttien välille sijoitetaan aita, jonka sijoittamisessa huomioidaan kenttien riittävät suoja-etäisyydet ja pääkentän vaihtoatoiden tilantarve. Pääkentän maalien taakse sijoitetaan lisäksi päätyverkot kentän turva-alueen ja kulkuväylän välille.

Monet kenttäalueen pienistä rakennuksista ja rakennelmista ovat erittäin huonokuntoisia. Olemassa oleva hiljattain rakennettu huoltorakennus pukuhuoneineen sekä seuran toimistokäytössä oleva viipalekoulu säilytetään, ja ne säilyvät nykyisessä käytössään. Katsomo korvataan uudella katsomarkenteella, johon sisältyy kuuluttamo- ja varastotilat. Katsomon mitoituksessa ja rakenteissa huomioidaan mahdollisuus kattamiselle. Lipunmyynti- ja myyntipaikkarakenteet korvataan uusilla. Samoin tulostaulu, aidat ja aluevalaistus uusitaan. Valaisimet sekä valaistumäärät määritetään tarkemmin toteutussuunnitelmaan liittyvässä valaistussuunnitelmassa.

Ottelutilanteissa, joissa katsojamäärä on odotetusti suuri, tehdään tapahtumakohtaisia järjestelyjä, joissa myynti- ja huoltotiloja, kuten wc:itä, tilapäisesti lisätään.

LIIKENNE JA PYSÄKÖINTI

Alueelle on valmistunut kaupungin laatima katusuunnitelma, jonka ratkaisut on integroitu yleissuunnitelmaan. Katusuunnitelmassa alueen pysäköintialuetta on laajennettu ja katualueisiin on tehty saapumis- ja saattoliikennettä selkeyttäviä järjestelyjä.

Nykyistä kenttäalueen länsipuolella olevaa pysäköintialuetta laajennetaan etelän suuntaan, jolloin alueen kapasiteetti on jatkossa 65 autopaikkaa. Pysäköintialueen nykyinen liittymä muutetaan kevyen liikenteen väyläksi ja uusi ajoneuvoliittymä sijoitetaan nykyistä lännemmäksi. Aitojen sisäpuolella oleva, seuran käytössä ollut pysäköinti poistuu kokonaan. Polkupyöräpysäköintiä lisätään kaikkien kolmeen alueen saapumissuuntaan, Tommilantien ja Rinteentien puoleisten porttien läheisyyteen.

Saattoliikennettä selkeytetään osoittamalla saattoliikennepaikka Tommilantien etelän puoleiselle reunalle. Saattoliikennepaikan yhteydessä on myös bussipysäkki.

Ottelutilanteissa, joissa katsojamäärä on odotetusti suuri, tehdään tapahtumakohtaisia pysäköintijärjestelyjä, joissa pysäköinti ohjataan alueen ulkopuolelle ja järjestetään yhteiskuljetuksia.

Yleisesti seuralaisia ja ottelukatsojia kannustetaan jatkossa oman auton sijaan käyttämään enemmän julkisia kulkuvälineitä sekä jalankulkua ja polkupyöriä.



yht. 65 ap

TOMMILANTIE

KENTTÄ
105x68 m

uusi katsomo (900 hlö) + kuuluttamo

90 pp

kenttäalueen aita

toimisto (kahvio)

tilavarau
myyntipisteille

maalien varasto

kenttien välinen aita

KENTTÄ
40x30 m

KENTTÄ
40x30 m

KENTTÄ
30x15 m

tulostaulu

päätyverkko

ulkokuntoulu
610 m²

monitoimikenttä
20x12 m

parkour
130 m²

kenttäalueen aita

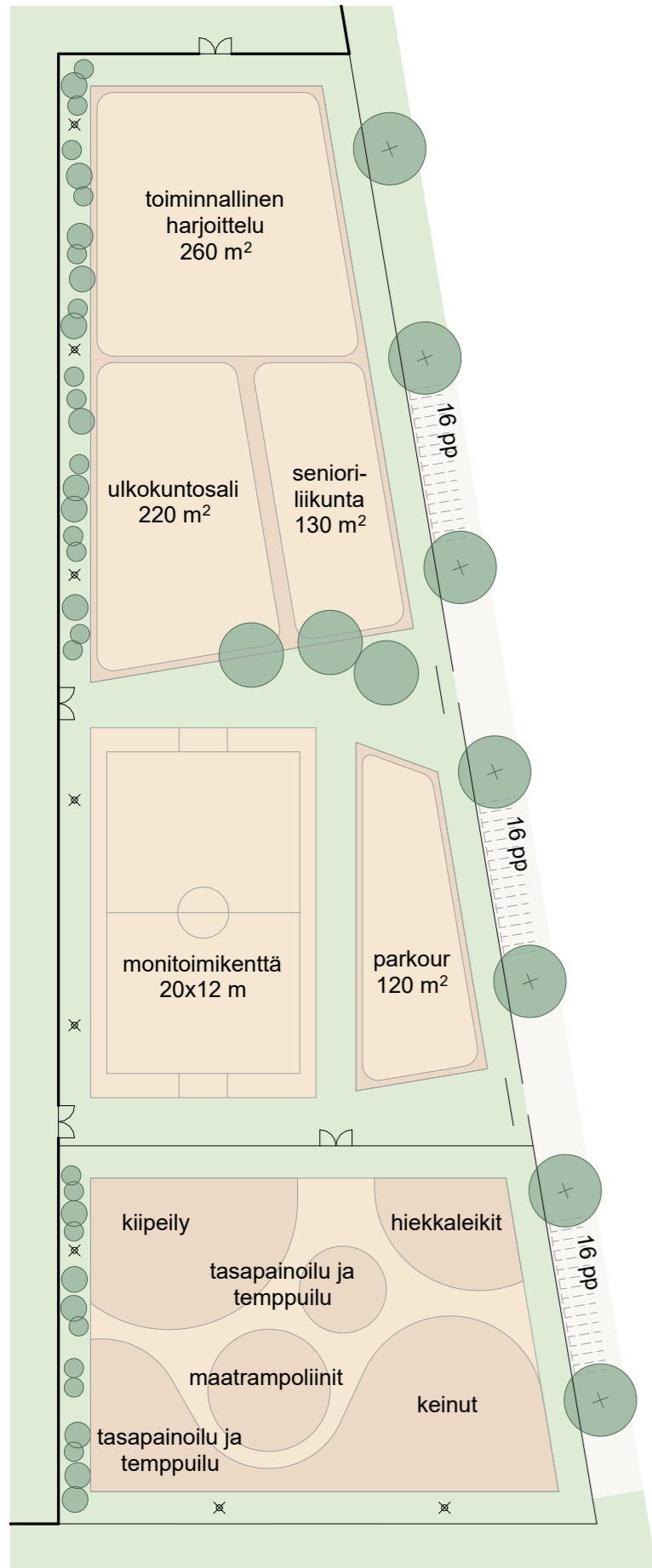
leikkipuisto
530 m²

16 pp

16 pp

RINTEENTIE





LÄHILIIKUNTAPUISTO

Rinteentien varteen, aidatun kenttäalueen ulkopuolelle sijoitetaan lähiliikuntapuisto, joka palvelee sekä alueen asukkaita lähiliikuntapaikkana että seuran harrastajia oheis- ja tukiharjoitteluna. Toimintojen suunnittelussa on otettu huomioon eri ikäryhmät leikki-ikäisistä senioreihin. Tavoitteena on luoda liikkumaan innostava ja helposti saavutettava alue, joka on vapaasti kaikkien käytettävissä.

Pohjoisimpana on ulkokuntoilun vyöhyke, joka jakaantuu kolmeen toiminta-alueeseen. Toiminnallisen harjoittelun alue soveltuu muun muassa kehonpainoharjoitteluun ja crossfit-tyyliseen harjoitteluun. Yksittäiset ulkokuntosalilaitteet on ryhmitelty omaksi kokonaisuudekseen toiminnallisen harjoittelun eteläpuolelle. Rinteentien varteen sijoittuvalla senioriliikunta-alueella pääpaino on ikäihmisten toimintakyvyn ja lihaskunnon ylläpitämistä ja kehittämistä tukevilla liikuntavälineillä.

Ulkokuntoilun alueen eteläpuolella on monitoimikenttä ja parkour-alue, joiden tavoitteena on innostaa etenkin nuoria liikkumaan. Monitoimikenttä soveltuu muun muassa pienimuotoisiin pallopeleihin ja oheisharjoitteluun.

Alueen eteläpäässä, lähimpänä juniorikenttiä ja Musan metsikön polkuverkostoa on leikkipuisto. Pääpaino on liikunnallisissa leikkivälineissä, jotka kehittävät monipuolisesti muun muassa motoriikkaa, tasapainoa, ketteryyttä, lihasvoimaa ja aerobista kuntoa.

Lähiliikuntapuisto on käytettävissä sekä kenttäalueen että Rinteentien puolelta. Alueen aitaus ja portit toteutetaan siten, että mopolla ja polkupyörillä ajo aitojen sisälle on estettävissä. Turvallisuuden takaamiseksi leikkipuisto aidataan muista toiminnoista erilliseksi alueeksi.



Myyrmäen Urheilupuisto, Vantaa, Loci Maisema-arkkitehdit Oy, kuva: Pyry Kanttonen, www.loci.fi (kuva rajattu esitykseen)

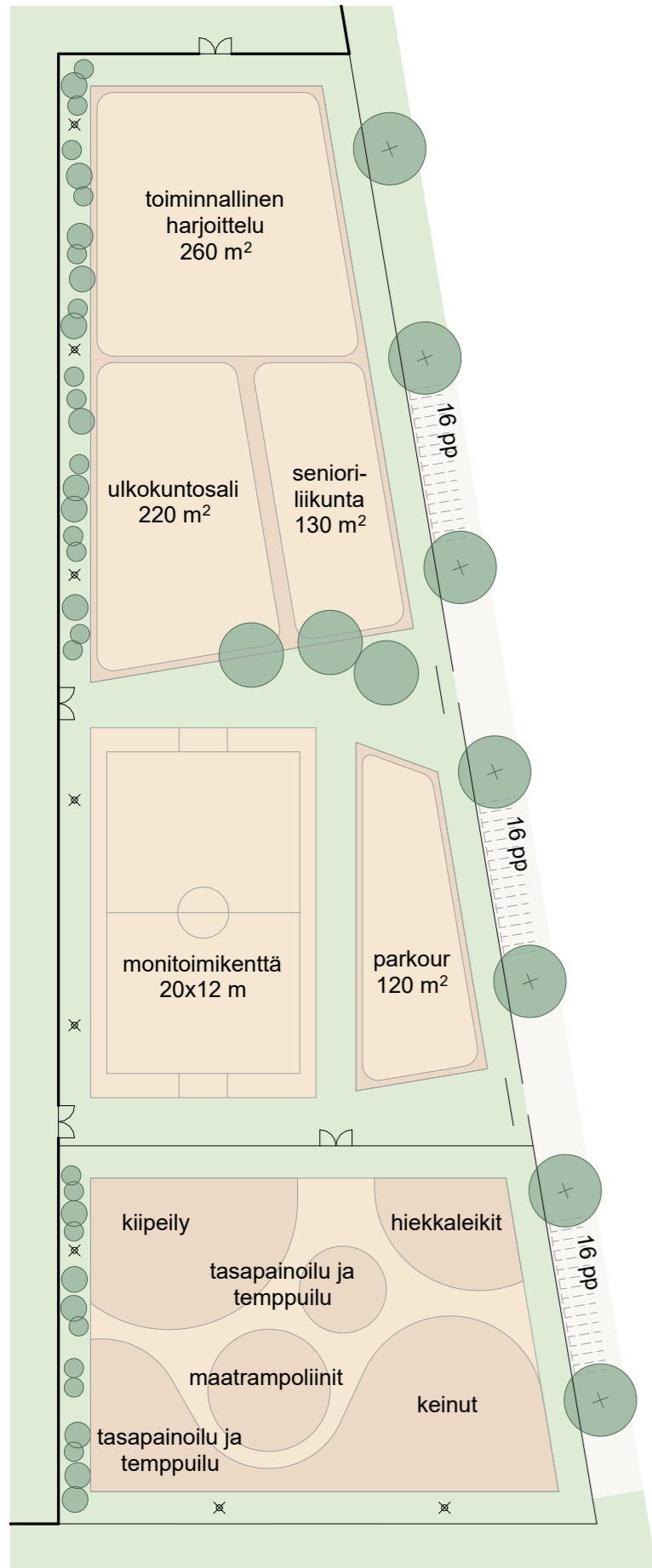


Park 'n' Play, Kööpenhamina, JAJA Architects, kuva: Rasmus Hjortshøj, www.archdaily.com (kuva rajattu esitykseen)



Nikkilän sydän, Sipoo, ARK-house arkkitehdit Oy / Suniplan Systems Oy, www.lappset.fi

(Kuvat esimerkkikuvia vastaavista kohteista)



Park 'n' Play, Kööpenhamina, JAJA Architects, kuva: Rasmus Hjortshøj, www.archdaily.com



www.kompan.com (kuva rajattu esitykseen)



Garden City Community Park, Richmond, BC, www.architizer.com (kuva rajattu esitykseen)



www.berliner-seilfabrik.com (kuva rajattu esitykseen)



www.lappset.fi



www.vepe.fi (kuva rajattu esitykseen)



www.pentagonplay.co.uk



Gasverkstorget, Tukholma, Sweco, www.sweco.se (kuva rajattu esitykseen)



www.lappset.fi (kuva rajattu esitykseen)



Park 'n' Play, Kööpenhamina, JAJA Architects, kuva: Rasmus Hjortshøj, www.archdaily.com, (kuva rajattu esitykseen)



www.omastadi.hel.fi (kuva rajattu esitykseen)

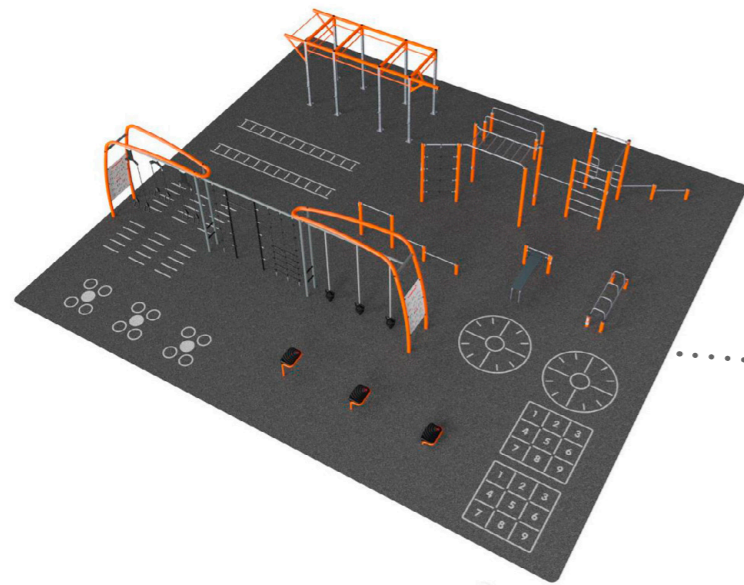


www.kompan.com



Lompoc High School, Lompoc, CA, kuva: Lompoc Record, www.gametime.com (kuva rajattu esitykseen)

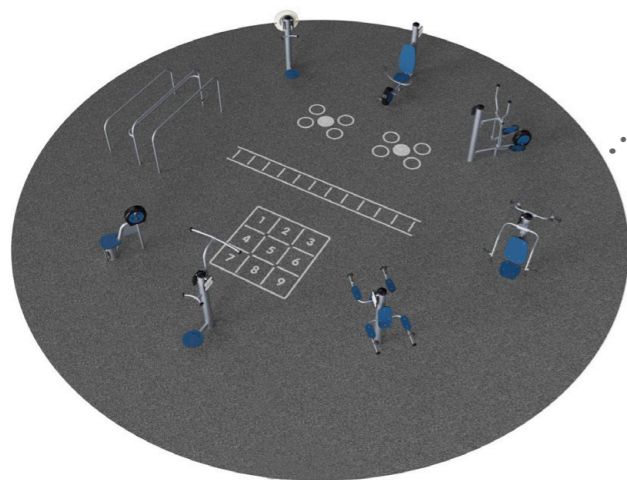
(Kuvat esimerkkikuvia vastaavista kohteista)



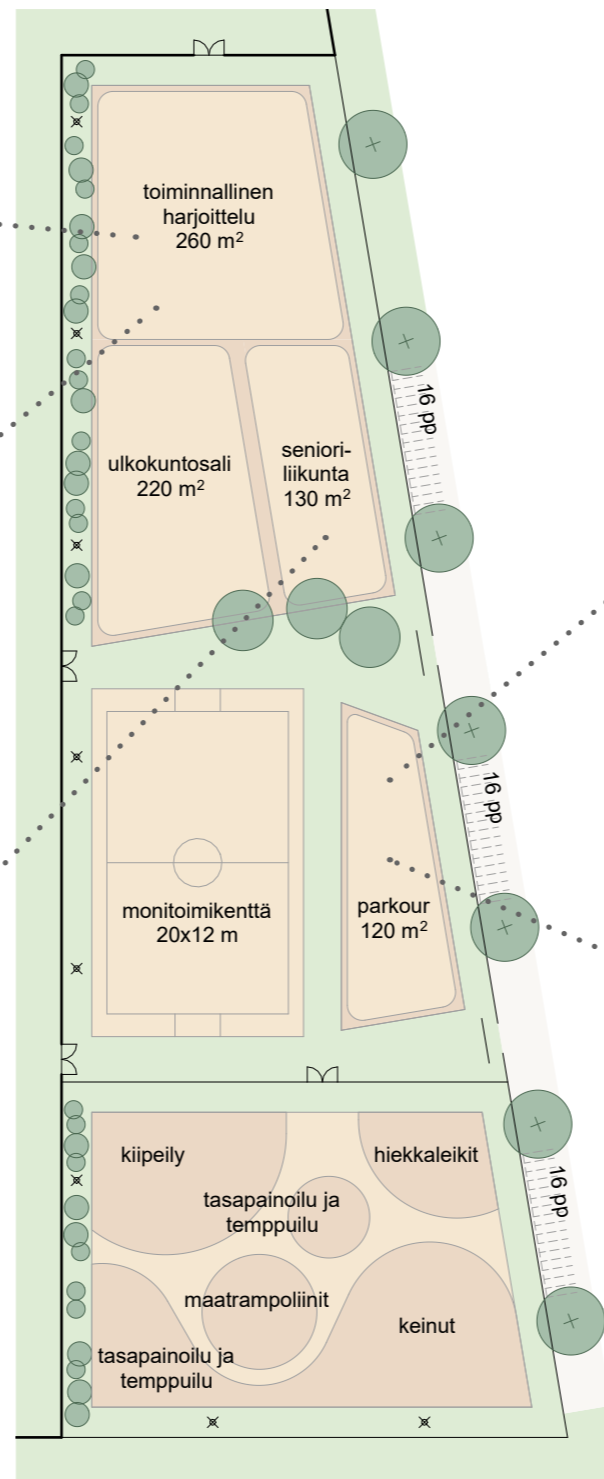
Kompan Cross Training, Circuit Training, Bootcamp, Street 260 m²
www.kompan.com



Lappset Fitness Park M 290 m²
www.lappset.fi



Kompan Circuit Training ikäihmisille 130 m²
www.kompan.com



Lappset Parkour M 175 m²
www.lappset.fi



Lappset Dash Parkour Spotti S1 110 m²
www.lappset.fi

(Kuvat esimerkkikuvia vastaavista kohteista)



Eric Tweedale Stadium, Sydney, dwp / Northrop, www.northrop.com.au



Otanlahden pesäpallstadion, Rauma, www.rauma.fi (kuva rajattu esitykseen)



Stade de Ger, Ger, Camborde Architectes, kuva: Xavier Dumoulin, www.archdaily.com (kuva rajattu esitykseen)



Kokkolan keskusenttä, Kokkola, Finn Stadion, www.finnstadion.fi (kuva rajattu esitykseen)

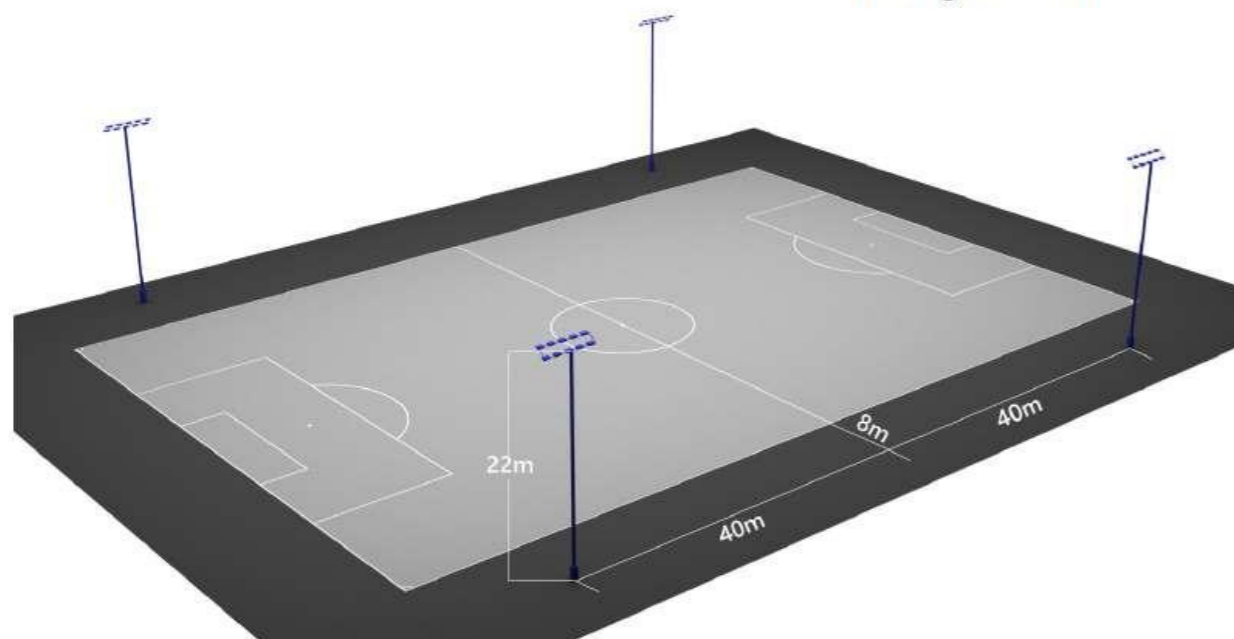


Pärnu Rannastaadion, Pärnu, Kamp Arhitektid, kuva: Terje Ugandi, www.archdaily.com (kuva rajattu esitykseen)

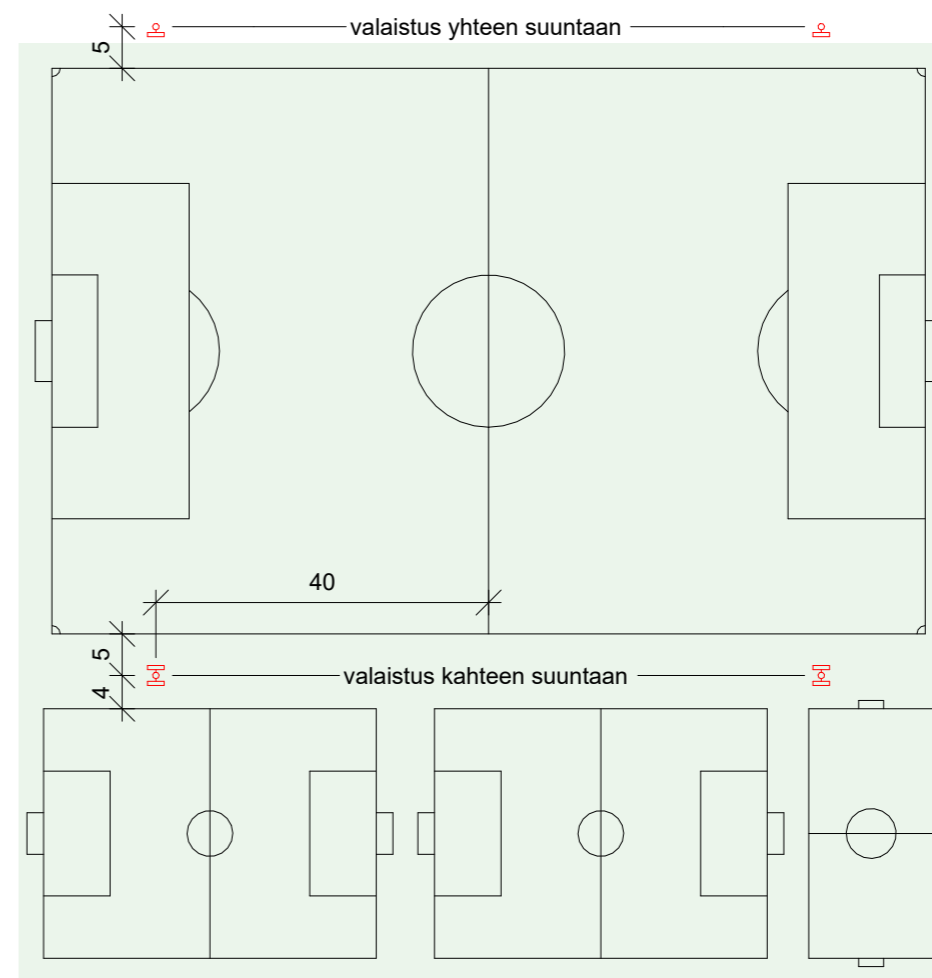
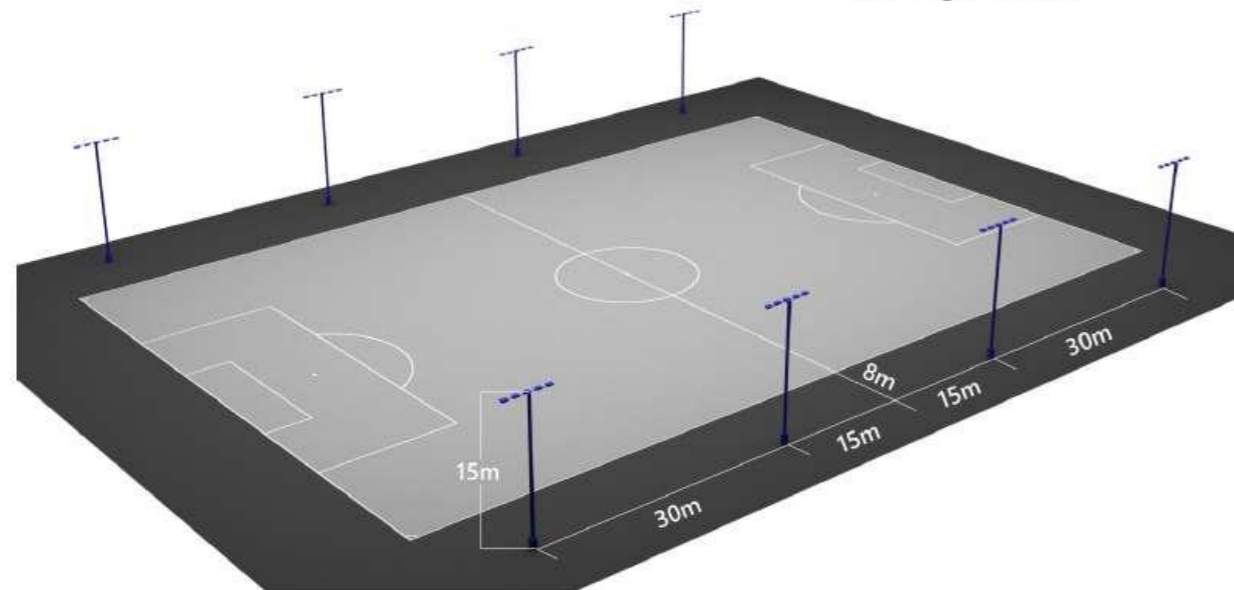


Campo Elola, Fuengirola, kuva: Lauri Heino, www.pesis.fi (kuva rajattu esitykseen)

Grade 2 – Match practice
 Eh > 500 lux
 4-pole system
 Pole height: 22-25m



Grade 2 – Match practice
 Eh > 500 lux
 8-pole system
 Pole height: 16-18m



ESIMERKKI STADIONVALAISIMESTA



ESIMERKKI ALUEVALAISIMESTA





MUSAN KENTÄN YLEISSUUNNITELMA

5.5.2023

ARKKITEHDIT MY